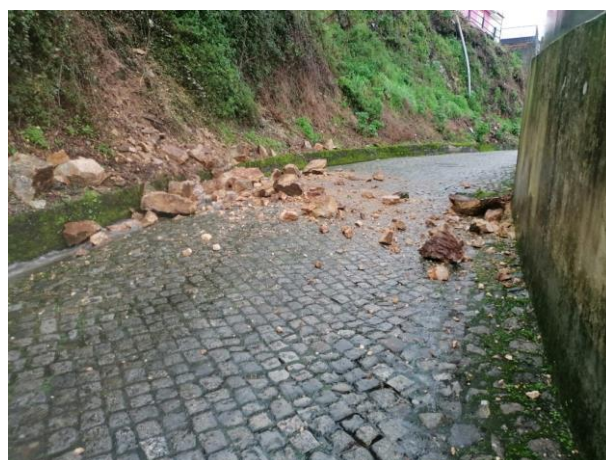
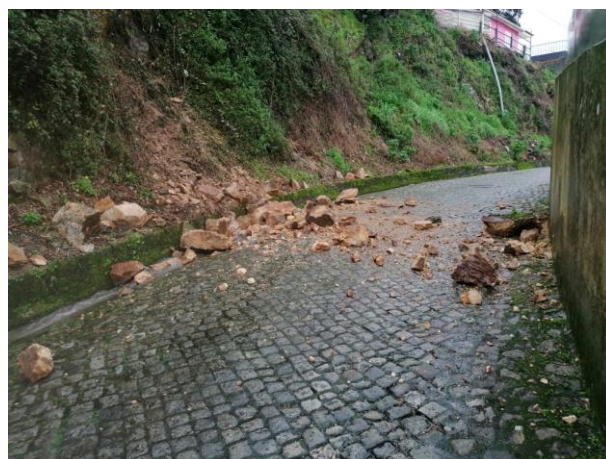


MEMÓRIA DESCRITIVA E JUSTIFICATIVA

1 - INTRODUÇÃO

Refere-se a presente memória descritiva, a uma intervenção que se afigura necessária executar no talude com acentuada inclinação, numa área aproximada de 28,5 metros de comprimento por 8 metros de altura, existente no lado nascente do topo norte da Rua do Tostado, na União de freguesias de Moledo e Caminha; e que apresenta perigo elevado para os transeuntes que circulem no referido arruamento contíguo, tendo inclusivamente já sido necessário interromper a circulação rodoviária e pedonal no mesmo, devido a diversas derrocadas já ocorridas ao longo do tempo, que originam a queda de terra e pedras de dimensão considerável sobre o pavimento da referida Rua do Tostado, conforme é possível observar nas fotos seguintes.





2 - INTERVENÇÃO PROPOSTA

A metodologia e processo construtivo a adotar na execução da estabilização do talude, localizado no lado Nascente da Rua do Tostado, em Moledo, no concelho de Caminha, passa pela implementação de um sistema de redes de proteção do talude e contenção dos elementos que eventualmente possam ruir, constituído integralmente por componentes de aço devidamente protegidos contra a corrosão, sendo bastante integrável no meio envolvente, e normalmente passados alguns anos após a intervenção, permite que a própria vegetação assuma um papel de disfarce da solução. Esta solução foi fortemente equacionada, pois para além do aspeto paisagístico a longo prazo que torna praticamente impercetível a intervenção proposta, afigura-se menos impactante que uma execução de elementos em betão, quer sejam muros de suporte quer seja betão projetado. Salienta-se face à heterogeneidade do talude e do maciço existentes, bem como, a sua verticalidade em determinados pontos; constituem fatores bastante limitativos da aplicação de betão projetado, devido ao maior peso próprio desta solução e à eventual deficiência de aderência ao maciço heterogéneo existente.

O sistema de estabilização e proteção proposto é denominado de redes pregadas normais, com cabos na direção horizontal das pregagens. Trata-se duma solução ligeiramente tensionada, de modo a minimizar folgas e antecipar a sua atuação em termos de minimização da descompressão do maciço e de fenómenos de desprendimentos.

A rede proposta é constituída por malhas de tripla torção 100x80 em arame galvanizado de diâmetro 2,7mm, revestida com geomalha em polipropileno de cor castanha e reforçada com cabos de aço de 16mm, a instalar na direção horizontal das pregagens e em todo o perímetro do talude. A rede será fixa à face do talude por pregagens de 25mm de diâmetro, incluindo fixação na crista e na base do talude, bem como todos os trabalhos associados e necessários.

- PREGAGENS

Os varões serão em aço do tipo A500 NR, e inclui os trabalhos de furação e fornecimento dos varões dos tipos e diâmetros especificados ($\varnothing 25$), a colocação e posicionamento das pregagens, centralizadores, injeção com calda de cimento, selagem do furo e fornecimento e instalação de placa de fixação e porca.

Após a execução das perfurações, serão colocados os varões das pregagens com os comprimentos previstos. Uma vez instalados os varões, proceder-se-á à realização das injeções, utilizando uma calda de cimento com uma relação A/C=0.4, e aplicando um cimento do tipo CEM I 42,5R. A injeção de calda de cimento, será realizada através de mistura de alta rotação, específica para este tipo de atividade.

- COLOCAÇÃO DA REDE

Este trabalho consiste na colocação de redes metálicas de tripla torção com arame de 2,7mm de diâmetro galvanizado, revestida com geomalha, reforçada com cabos de aço de 16mm de diâmetro, incluindo, cerra-cabos e proteção anticorrosão por galvanização de todos os elementos. A rede de tripla torção será colocada ao longo da crista do talude.

A rede será fixa à face do talude por pregagens de 25mm de diâmetro, incluindo fixação na crista e na base do talude, sendo a rede tensionada por cabos de 16mm. As extremidades dos cabos serão protegidas de modo a manter as características de proteção à corrosão com que os mesmos serão fornecidos e, em simultâneo, impedindo que se desfiem.

A contabilização da presente proposta de intervenção, está retratada no respetivo mapa de quantidades, devendo os trabalhos ser executados de acordo com o mesmo, porém, em obra poderão os mesmos ser ajustados dentro do previsto ao estado de conservação que o talude apresentar no momento da sua execução.



Município de Caminha

Largo Calouste Gulbenkian
4910-113 Caminha
+351 258 710 300
www.cm-caminha.pt
geral@cm-caminha.pt



CAMINHA, JULHO DE 2021